

La Communauté de Communes des Hautes Vosges présente

# Festival des Arts Mélanges

du 9 au 17 juin 2018

spectacles  
ateliers  
expositions



60 rendez-vous gratuits avec la culture, sous toutes ses formes





**T**

erre d'utopie, du samedi 9 juin au dimanche 17 juin 2018, le territoire de la communauté de communes fera la part belle, avec qualité, à l'imaginaire, la culture et l'expression artistique sous toutes ses formes.

Sur le thème de cette année, « Tissons des liens », la communauté de communes et ses partenaires, artistes et bénévoles, se sont associés pour créer un événement de proximité.

On peut imaginer que le Festival des Arts Mélangés sera une vraie réussite puisqu'il se veut un hymne au talent, à l'énergie et au don de soi, issus des milieux culturels, éducatifs et associatifs.

Selon André Malraux, « l'art, c'est le plus court chemin de l'homme à l'homme », alors prenez ce raccourci ! Tous les acteurs du festival sauront vous accueillir et vous accompagner durant ce voyage artistique et culturel qui nous rassemble. Je leur adresse un hommage appuyé et toute ma reconnaissance.

**Didier Houot,**  
Président de la CCHV



**P**

ratiquer une discipline artistique, jouer d'un instrument de musique, chanter dans une chorale, danser dans un ensemble, peindre, sculpter, photographier... relève de l'éducation artistique.

Fréquenter une exposition, un concert, une représentation théâtrale... en connaître le sens, le chemin, le contexte, les enjeux... constitue une éducation culturelle.

Le Festival des Arts Mélangés a été créé pour que ces deux éducations se rencontrent et prouvent leur complémentarité, sachant que l'une ne peut pas vivre sans l'autre.

En parcourant le programme du festival, vous pourrez vous apercevoir qu'une grande majorité de notre territoire est concernée par les actions mises en place, il y en a sûrement une près de chez vous.

Avec les élus de la communauté de communes, je vous invite à vous divertir et à vous enrichir au contact d'acteurs culturels passionnés. L'occasion, à chaque manifestation, de tisser des liens.

**Bonne semaine pleine de découvertes !**

**Gérard Letuppe,**  
Vice-Président de la CCHV  
délégué aux sports, aux loisirs et à la culture

# Sommaire

- 5** Concours de sacs à livres
- 6** Lieux d'accueil du Festival
- 8** Arts vivants  
*23 spectacles*
- 20** Ateliers culturels  
*17 ateliers pour tous*
- 24** Expositions  
*20 expositions*
- 34** Les musées du territoire
- 36** Le Festival en un coup d'œil

PROGRAMME DU FESTIVAL DES ARTS MÉLANGÉS 2018, ORGANISÉ PAR LA COMMUNAUTÉ DE COMMUNES DES HAUTES VOSGES

DIRECTEUR DE PUBLICATION  
DIDIER HOUOT

RÉDACTION  
COMMISSIONS SPORTS-LOISIRS-  
CULTURE & COMMUNICATION  
FLORIAN PETITJEAN  
ESTELLE LANOIX

CONCEPTION ET RÉALISATION  
ERIC MAGRIAU, SERVICE  
COMMUNICATION

PHOTOS DE COUVERTURE  
ET PLEINES PAGES  
EMMANUEL PIERROT  
[www.emmanuelpierrot.com](http://www.emmanuelpierrot.com)

IMPRESSION  
SOCOSPRINT

PAPIER  
PEFC

22 000 EXEMPLAIRES  
DISTRIBUÉS EN  
BOÎTES AUX LETTRES

# \* Concours de sacs à livres

du 2 mai au 5 juin 2018



## Thème : « Tissons des liens »

Tissons, tissons ! Sans limite, laissez votre créativité s'exprimer pour créer le sac à livres idéal, le sac dont vous rêviez, le sac le plus beau ! Tous les matériaux sont autorisés : toile, tissu, cuir, papier, plastique, métal, matériau de récupération...

- Concours gratuit et ouvert à tous les amateurs !
- Deux catégories : enfants-ados (moins de 15 ans) et adultes (15 ans et plus)
- Un seul sac par participant (œuvres collectives acceptées)

Les sacs seront exposés à la médiathèque intercommunale, lors du Festival des Arts Mélangés, du 9 au 16 juin (voir page 25) et jusqu'à la fin du mois de juin pour les lauréats.

### Comment s'inscrire ?

Du 2 mai au 5 juin 2018, remettez votre sac et votre bulletin d'inscription à l'accueil de la Médiathèque intercommunale, Place de la Libération à Vagney.

### Règlement complet et bulletin d'inscription

- À l'accueil de la Médiathèque intercommunale - Place de la Libération - 88120 Vagney
- Sur le site internet de la communauté de communes : [www.cchautesvosges.fr](http://www.cchautesvosges.fr)
- Sur le site internet de la médiathèque : [ccvbr.bibli.fr](http://ccvbr.bibli.fr)

### Lauréats

Il y aura un gagnant par catégorie. Ils seront désignés par les usagers des bibliothèques et médiathèques situées sur le territoire de la Communauté de Communes des Hautes Vosges, du samedi 9 juin à 10h au samedi 16 juin à 12h. Le vote aura lieu à la médiathèque, sur présentation de la carte d'adhérent à une bibliothèque ou médiathèque du territoire.

### Remise des prix

Samedi 16 juin, à 16h30, en clôture de la journée *Hip-hop et NÔfaing* (page 16), auront lieu l'annonce des gagnants et la remise des prix, pour finir par le pot de l'amitié.

+ + + + + + + + + + +

*Prix, catégorie enfants-ados : panier garni (d'une valeur de 150 €)*

*Prix catégorie adultes : panier garni (d'une valeur de 150 €)*

*Les paniers sont garnis avec des produits terrestres et intellectuels.*

# Partenaires

L'organisation du Festival des Arts Mélangés 2018 a été rendue possible grâce au soutien financier de :



Conseil départemental des Vosges



Direction régionale des affaires culturelles Grand Est

et à la participation de :



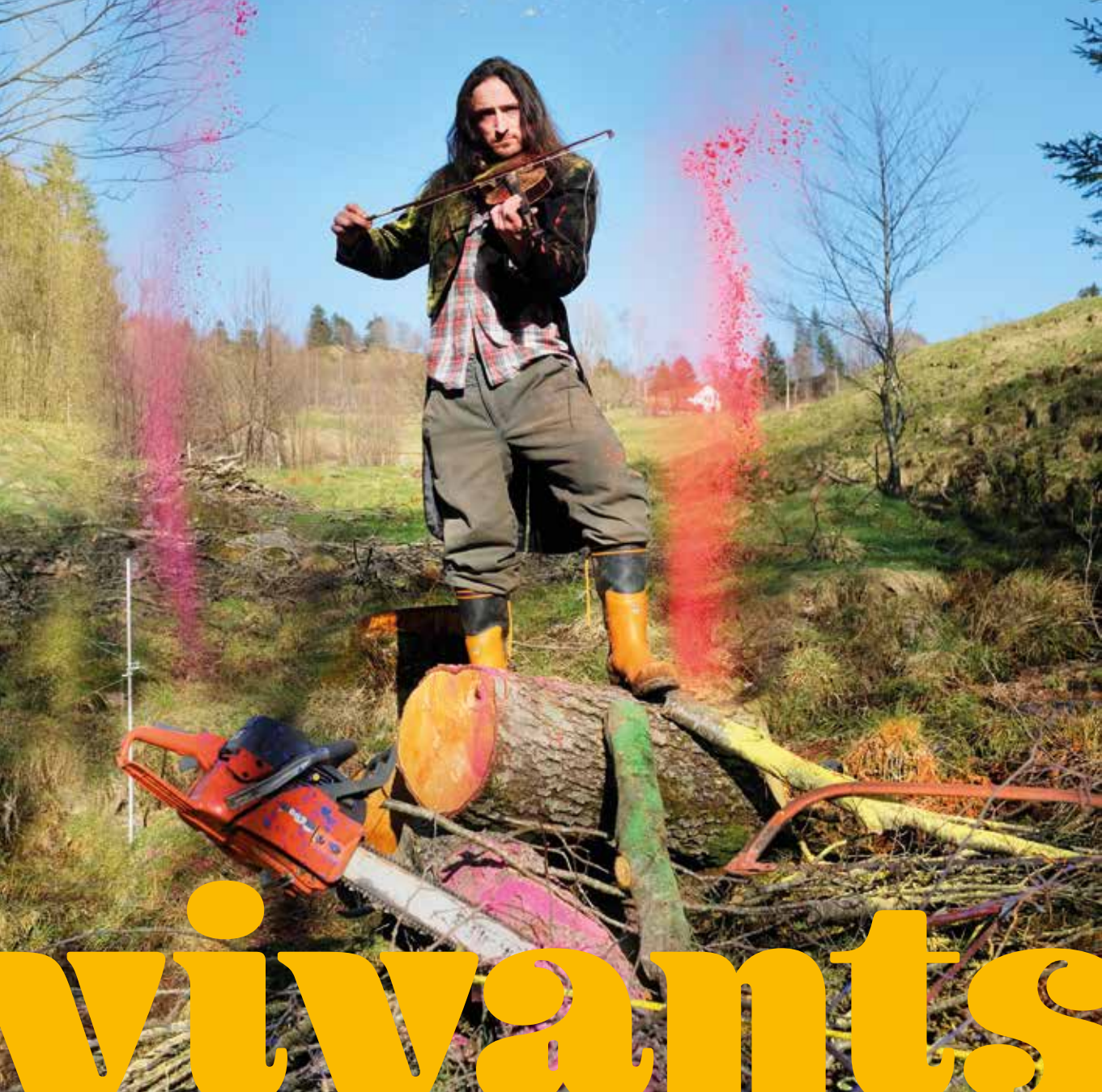
# " Lieux d'accueil du Festival des Arts Mélangés

- ① Le chemin du Page – **Liézey** (88400)  
Accès au chemin du Page par le col du Pertuis.  
À partir du col, un fléchage sera mis en place.
- ② Square du Saulcy & Sentier des Colverts  
Centre de **Cornimont** (88310)
- ③ Halle couverte – **Tendon** (88460)  
Village centre, accès par la rue à côté de la mairie
- ④ Salle Paul Stouvenel – **Le Syndicat** (88120)  
4, route du Pont de Cleurie
- ⑤ Salle Mille Club – **Cleurie** (88120)  
1, chemin de Chevrimont
- ⑥ Salle des fêtes – **Granges-Aumontzey** (88640)  
19<sup>bis</sup>, rue de Lattre de Tassigny
- ⑦ Lac de Blanchemer – **La Bresse** (88250)  
Accès par la route du Lac de Blanchemer
- ⑧ Petite cascade – **Tendon** (88460)  
Accès par la route des Cascades (D11)
- ⑨ MCL – **Gérardmer** (88400)  
1, boulevard de Saint-Dié
- ⑩ Médiathèque intercommunale – **Vagney** (88120)  
Place de la Libération  
Horaires  
mardi : 16<sup>h</sup> → 19<sup>h</sup>  
mercredi 10<sup>h</sup> → 12<sup>h</sup> & 15<sup>h</sup> → 18<sup>h</sup>  
jeudi : 15<sup>h</sup> → 18<sup>h</sup>  
vendredi : 15<sup>h</sup> → 19<sup>h</sup>  
samedi : 10<sup>h</sup> → 12<sup>h</sup> & 14<sup>h</sup> → 17<sup>h</sup>
- ⑪ Salle polyvalente – **Le Tholy** (88530)  
2, route du Petit Paradis
- ⑫ Salle socioculturelle – **Rehaupal** (88640)  
23, Le village
- ⑬ Piscine intercommunale – **Vagney** (88120)  
3, ruelle du Réal Banal
- ⑭ Salle des fêtes – **La Bresse** (88250)  
Rampe de l'Hôtel de Ville
- ⑮ ECSP – **Cornimont** (88310)  
16, place de la Pranzière  
Horaires  
lundi : 14<sup>h</sup> → 19<sup>h</sup>  
mardi à vendredi : 9<sup>h</sup> → 12<sup>h</sup> & 14<sup>h</sup> → 19<sup>h</sup>
- ⑯ Début de la voie verte – **Cornimont** (88310)  
Accès : avenue de la Gare puis quai de la Gare  
Pour visiter l'exposition  
École des Champs à Nabord  
39, rue de la Gare  
lundi à vendredi : 8<sup>h</sup>30 → 11<sup>h</sup>30 & 13<sup>h</sup>30 → 16<sup>h</sup>
- ⑰ Bibliothèque – **Cornimont** (88310)  
Place de la Pranzière
- ⑱ Camping du Mettey – **Vagney** (88120)  
Chemin du Camping
- ⑲ Médiathèque – **Saulxures / M<sup>te</sup>** (88290)  
11, rue Pasteur
- ⑳ École du centre – **Cornimont** (88310)  
5, place de la Pranzière
- ㉑ Résidence Le Couarôge – **Cornimont** (88310)  
8, rue de Chermenil
- ㉒ Jardin des Panrées – **Cornimont** (88310)  
1, chemin des Panrées
- ㉓ Crèche Anicé le Sotré – **La Bresse** (88250)  
90, route de Vologne (au pied des pistes de ski  
de la station La Bresse-Hohneck)
- ㉔ Mairie, salle du conseil – **Le Valtin** (88230)  
33, Le Village



- ㉕ Maison Gollette – **Le Valtin** (88230)  
23B, Le Village
- ㉖ Avenue Jules Ferry – **Saulxures / M<sup>te</sup>** (88290)  
Terre-plein central, face à l'école maternelle
- ㉗ Maison de La Bresse – **La Bresse** (88250)  
7A, rue de la Clairie  
mardi à vendredi : 15<sup>h</sup> → 18<sup>h</sup>  
samedi et dimanche : 10<sup>h</sup>30 → 12<sup>h</sup>30 & 15<sup>h</sup> → 18<sup>h</sup>
- ㉘ Tourbière de Lispach – **La Bresse** (88250)  
Route de Lispach, par la vallée du Chajoux
- ㉙ Musée du textile – **Ventron** (88310)  
8, chemin Vieille Route du Col d'Oderen  
Horaires d'ouverture  
mardi à dimanche : 10<sup>h</sup> → 12<sup>h</sup> & 14<sup>h</sup> → 18<sup>h</sup>
- ㉚ Parking TGL (Tissus Gisèle) – **La Bresse** (88250)  
ZI Les Écorces – 8, chemin des Écorces
- ㉛ Salle polyvalente – **Thiéfosse** (88290)  
1, chemin du Vieux Pont  
Horaires d'ouverture durant le festival  
lundi-mardi : 8<sup>h</sup>30 → 17<sup>h</sup>30
- ㉜ Salle des fêtes – **Champdray** (88640)  
2, route Laveline du Houx  
Horaires d'ouverture durant le festival  
mercredi à vendredi : 8<sup>h</sup>30 → 17<sup>h</sup>30
- ㉝ Maison de la pêche – **La Forge** (88530)  
Accès par la D417, puis route de Cleurie  
Horaires d'ouverture durant le festival  
samedi-dimanche : 8<sup>h</sup>30 → 17<sup>h</sup>30
- ㉞ École du Centre – **La Bresse** (88250)  
9, rue de la Résistance  
Horaires d'ouverture de l'école  
lundi à vendredi : 8<sup>h</sup>30 → 11<sup>h</sup>30 & 13<sup>h</sup>30 → 16<sup>h</sup>
- ㉟ Maison Familiale Rurale – **Saulxures / M<sup>te</sup>** (88290)  
29, chemin du Bois la Sau  
Horaires d'ouverture  
du lundi 18.06 au vendredi 22.06 : 8<sup>h</sup>30 → 17<sup>h</sup>30
- ㊱ Lycée Camille Claudel – **Remiremont** (88200)  
2, rue du Parmont

# Arts



# vivants



## La Pèsot' de Liézey

Sentier sonore patrimonial

Mairie de Liézey / Compagnie Prune / PNRBV



**Sam 09.06** 14h30 **Liézey** Chemin du Page ①

Durée du parcours : 1h30

Sentier en accès libre durant toute la semaine du festival (infos et topoguide : [www.gerardmer.net/liezey](http://www.gerardmer.net/liezey))

**Places limitées ! Réservations au 03 29 27 29 04**

La Pèsot' de Liézey offre un lien entre deux époques : le monde d'avant, celui des Passées communales, anciens chemins ruraux bordés de ruines, et le monde d'aujourd'hui, celui des nouvelles technologies, symbolisé par quatre bornes porteuses de « QR code ». Chaque borne transmet une création sonore, tissée de liens entre la Compagnie Prune et les habitants de Liézey. Le Relais des Bûcherons sera le lieu d'échanges et de partage sur le devenir des « passées » et du village.

La collaboration entre la commune de Liézey, le Parc Naturel Régional des Ballons des Vosges et la Compagnie Prune, de Besançon, a pris la forme d'une résidence « Mon village et l'artiste » de la compagnie, qui s'est déroulée à l'automne 2017, à la source des créations du sentier sonore. ■



## Plantes sauvages !

Sentier sonore patrimonial

Association Semeurs d'Histoires



**Sam 09.06** de 14h00 à 18h00

**Cornimont** Square du Saulcy et sentier des Colverts ②

- 14h00 : Conte musical de l'école des Champs à Nabord
- 15h00 et 16h30 : Balade contée par la compagnie Les P'tits Spectacles sur les légendes des plantes sauvages

Les plantes de nos chemins et jardins ont leurs vertus et leur histoire. Pour les pratiquer venez faire des ateliers cuisine, déguster des produits à base de plantes, vous amuser avec des balades contées et vous divertir avec des jeux, avant de vous désaltérer avec des sirops préparés par le Conseil municipal des jeunes. Pour tous les âges et tous les goûts !

Espèces présentes sur place: saule, plantain, pervenche, ronce, ortie, pissenlit, serpolet, consoude, achillée.

L'association Semeurs d'Histoires, créée en 2017 par Sophie Nowak, comédienne et metteuse en scène, et Catherine Renard, enseignante, organise et anime des manifestations en lien avec la création et l'imaginaire, notamment à Cornimont. Son but est de générer du lien social dans un esprit de tolérance, de laïcité, d'ouverture aux autres et de respect de l'environnement. ■



## Au-delà des apparences

Conte musical

École des Champs à Nabord de Cornimont

**Sam 09.06** 15h30 **Cornimont** Square du Saulcy ②

Artistes associées : Sophie Nowak et Marie Balland

Durée du spectacle : 30mn

Les contes et légendes regorgent de plantes mal-aimées et d'animaux nuisibles, parfois diaboliques, parfois sympathiques. Le spectacle, créé par les élèves du CE2 de l'école des Champs à Nabord à partir de la fable écologique « Les Chemins du père Diaude », explore notre relation avec ce qui dérange. Imaginé et présenté par Sophie Nowak, mis en musique par Marie Balland.

Qu'est-ce qu'une « mauvaise herbe » ? Un « animal nuisible » ? Pour les enfants, créateurs du conte, c'est surtout une métaphore pour aborder le sujet du vivre ensemble et prendre conscience de la place de chacun dans l'univers. ■



## Case départ

Théâtre

Le Plateau Ivre

**Sam 09.06** 19h30 **Tendon** Halle couverte ③

**Dim 10.06** 18h30 **Le Syndicat** Salle Paul Stouvenel ④

**Mer 13.06** 20h00 **Cleurie** Salle Mille Club ⑤

**Sam 16.06** 20h00 **Granges-Aumontzey** Salle des fêtes ⑥

Durée du spectacle : 45mn

Deux personnes, diamétralement opposées dans leur mode de vie, vont devoir s'unir pour participer à un jeu coopératif. Un voyage vers la sobriété et le développement durable est amorcé entre ces deux destins entrecroisés. Entre surconsommation et sobriété, des gestes simples retrouvés pour préserver nos ressources naturelles : lumière, eau, terre, feu, air... Après ce jeu, plus rien ne sera comme avant pour Cathy et François.

La compagnie de théâtre Le Plateau Ivre a été fondée en 2002 à Nancy. Elle s'est installée en 2004 à Vagny. Elle porte son attention sur les formes théâtrales non conventionnelles. Les spectacles créés par Le Plateau Ivre mettent en scène le théâtre, la musique, la magie... au service des textes d'auteurs du XXI<sup>ème</sup> siècle, comme Tchekhov ou Hanokh Levin. Souvent courts, ces textes mêlent les genres pour créer la surprise et l'humour. ■



## Eldo Radeau (Chemin de Lisière II)

Théâtre musical en mouvement

Association RECRE

**Dim 10.06** 15h00 **La Bresse** Lac de Blancheimer ⑦

**Mer 13.06** 15h00 **Tendon** Petite cascade ⑧

Durée : 2h15

Suivi d'une buvette gratuite autour d'un concert folk

Infos météo pour repli en salle : 07 67 22 77 56

Des personnages, en quête des « mines de l'imaginaire », se déploient dans un monde désolé par les guerres et les industries du XX<sup>ème</sup> siècle. Ils entreprennent de le réenchâter, avec l'aide d'êtres mythiques surgis de l'autre côté du miroir. Douze acteurs et deux musiciens vous emmèneront dans un monde postmoderne exacerbé, où les protagonistes se livrent à une lutte poétique et inventive contre l'ordre établi. Un voyage à la source de l'Eldorado.

Dim 10.06 : en cas de mauvais temps, repli à la halle couverte du centre ville de La Bresse

Mer 13.06 : en cas de mauvais temps, repli à la salle des fêtes de Le Tholy (au-dessus de la mairie)

L'association RECRE « Vivre et Créer à la Montagne » a été créée en 1992. Elle regroupe des artistes bénévoles qui se consacrent au théâtre et à l'animation de fêtes régionales, notamment les Feux et les Fêtes du Ballon au Ballon d'Alsace. ■



## Demain en main

Film documentaire et débat

Régine Lehmann

**Lun 11.06** 18h30 **Gérardmer** MCL ⑨

Durée : 1h30, suivi d'un pot offert au foyer bar

Les films de Régine Lehmann, **Demain en main** et **Voyage à saute-montagne** seront diffusés en continu dans plusieurs lieux d'exposition du festival.

Grâce à une immersion cinématographique, entrons dans le quotidien des habitants de la Communauté de Communes des Hautes Vosges. Ce patchwork audiovisuel est fait d'histoires uniques, forcément originales, et de personnalités singulières. Un assemblage, au-delà des apparences, qui donne du sens au mot « collectivité ».

Régine Lehmann a un itinéraire atypique : anthropologue, enseignante, cinéaste puis artiste en arts visuels à partir de 1994. Elle crée des parcours photographiques, des installations monumentales, des sculptures mobiles, des paysages poétiques. Elle expose en France, au Canada, dans les maisons de la culture, les musées, les parcs et les jardins. ■

# Le Plateau Ivre

compagnie de théâtre &  
acteur culturel du territoire



Le Plateau Ivre est une troupe de théâtre qui crée des spectacles et les diffuse tout au long de l'année dans le Grand Est. Localement, la compagnie effectue un travail en profondeur dans les Hautes Vosges, depuis 2002, pour ancrer la culture théâtrale sur le territoire.

## UN DYNAMISME TERRITORIAL

Hélène Tisserand et Pierre-Marie Paturel, comédiens, metteurs en scène et fondateurs de l'association, implantent un Théâtre de Verdure à Vagney, en 2005. C'est le cœur du projet : diversifier l'offre culturelle et faciliter l'accès aux arts vivants en milieu rural. Le public aime et le succès entraîne un nécessaire développement : plus de spectacles et d'ateliers, embauches d'artistes et de techniciens... Le Plateau Ivre devient un acteur de la politique culturelle locale. En 2012, puis en 2016, la compagnie signe une « convention de résidence artistique sur le territoire » avec la Direction régionale des affaires culturelles (DRAC), le Département des Vosges, la communauté de communes et Vagney.

Parallèlement, la compagnie a signé, depuis 2007, une « convention de partenariat » avec Gérardmer, collabore avec les associations, les établissements scolaires et décentralise ses représentations dans les vingt-deux communes de la Communauté de Communes des Hautes Vosges.

Le but de cette convention est d'encourager la création, la programmation et la diffusion de spectacles vivants, ainsi que de sensibiliser les publics du territoire aux pratiques artistiques et culturelles.

## DES ACTIONS POUR TOUS LES PUBLICS

### ■ La tournée du *Théâtre au coin du feu*

Depuis 2013, la compagnie propose aux associations, entreprises, collectivités et structures culturelles d'accueillir un spectacle chez eux et de vivre un moment privilégié autour du théâtre. De février à avril 2018, cinq cents personnes ont profité du spectacle *Case Départ*, une pièce abordant les thèmes de la sobriété et du développement durable.

### ■ Le Théâtre de Verdure, festival de théâtre en juillet & août

Animer et faire rayonner le territoire par un festival, avec une programmation de qualité, est un long travail de repérage et de sélection des compagnies. Faire découvrir le théâtre et le partager est une autre vocation du Plateau Ivre : les ateliers de théâtre pour jeunes et adultes aboutissent à la création d'un spectacle. Les plus jeunes découvriront la magie du Théâtre de Verdure en juin, lors de visites de groupes (écoles et collèges). Tous les ans, la compagnie fait appel à des bénévoles pour construire ce beau projet estival. L'aventure vous tente ? Venez rejoindre l'équipe.

### ■ Les *Equinoxe(s)*

Chaque printemps et chaque automne, durant trois week-ends de travail, amateurs et professionnels expérimentent à travers les « Écritures artistiques du XXI<sup>ème</sup> siècle » le théâtre, la lecture, l'écriture, le mime, les marionnettes, la danse, la performance et la musique pour aboutir à une présentation théâtrale.

En mars 2018, les dix comédiens amateurs, accompagnés de cinq professionnels, ont fait salle comble à Gerbamont.

### ■ Le spectacle *Burnout*

Cette pièce de théâtre a été créée par une équipe franco-belge au long de plusieurs résidences dans le Grand Est. Partant d'un discours politique sur la valeur du travail, *Burnout* témoigne de l'aliénation d'une société de plus en plus centrée sur l'efficacité et la performance.

### ■ La décentralisation dans les communes

Intégrer dès la création d'une œuvre théâtrale son itinérance possible, est le gage de pouvoir la jouer en tous lieux et pour tous. Le Plateau Ivre conçoit un théâtre qui va au-devant de son public, dans les médiathèques, cafés culturels, habitations, cours de fermes... permettant de sensibiliser le plus grand nombre à un théâtre qui se fait sous leurs yeux.

## Actualité de la compagnie



- 11.05 → 13.05 : 11<sup>ème</sup> festival Mai en Scènes • Gérardmer
- 29-30-31.05 & 01.06 : *Burnout* • Théâtre de la Manufacture, Nancy
- 30.06 à 18<sup>h</sup>30 : Présentation de la saison estivale • Théâtre de Verdure Rue des Angles à Vagney, entrée libre.
- 13.07 → 25.08 : 14<sup>ème</sup> saison estivale • Théâtre de Verdure  
Au programme : une vingtaine de représentations de compagnies professionnelles, des stages d'arts vivants et des spectacles décentralisés sur le territoire de la CCHV.

+ d'infos sur [www.leplateauivre.com](http://www.leplateauivre.com)





## Chapeau(x)

Théâtre musical

Les P'tits Spectacles



**Mer 13.06** 15<sup>h</sup>00 **Vagney** Médiathèque 10

**Ven 15.06** 14<sup>h</sup>00 **Le Tholy** Salle polyvalente 11

**Ven 15.06** 20<sup>h</sup>00 **Rehaupal** Salle socioculturelle 12

Durée du spectacle : 1h

Raconter des histoires merveilleuses en faisant participer les spectateurs, au moyen d'un chapeau et d'un spectacle de marionnettes. C'est l'objectif surprenant que s'est fixé Mamzelle Plume, narratrice de cette expérience imaginaire et musicale où petits et grands deviennent acteurs de cette aventure collective.

*Implantée dans les Hautes Vosges, la compagnie Les P'tits Spectacles propose des spectacles mêlant théâtre, musique et marionnettes autour des valeurs de solidarité et de tolérance.*

*Sophie Nowak et Samuel Lambert défendent l'idée que la culture et les arts vivants en particulier, sont le moyen le plus pacifique pour maintenir ou recréer le lien entre les gens.* ■



## J'peux pas, j'ai piscine !

Séance de cinéma insolite

Organisée par le cinéma L'Entr'actes



**Mer 13.06** 18<sup>h</sup>00 **Vagney** Piscine intercommunale 13

Séance jeunes : L'Odyssée de Pi

**Mer 13.06** 21<sup>h</sup>00 **Vagney** Piscine intercommunale 13

Séance adultes : Les Dents de la Mer

Les pieds dans l'eau, en planche ou en nageant la brasse, vivez des aventures cinématographiques extraordinaires, en immersion totale ou partielle.

*L'Odyssée de Pi* vous emmènera dans des contrées lointaines, où il est question d'un lien qui se construit entre un naufragé et... un tigre. *Les Dents de la Mer*, un classique de Steven Spielberg, vous fera sursauter au moyen d'une menace bien identifiée, mais qui engendre une peur inconnue en nous.

*La communauté de communes vous propose deux séances de cinéma totalement originales, pour les jeunes à 18<sup>h</sup>00 et pour les adultes à 21<sup>h</sup>00. Une façon de vous faire profiter de la piscine autrement, de vivre une aventure extraordinaire ou de frissonner ensemble.*

*Pour des questions de sécurité, la piscine se réserve le droit de limiter l'accès en cas de très forte affluence.* ■



## Enquête au musée de M<sup>me</sup> Tisserand

Arts du cirque

Collège Saint-Laurent de La Bresse



**Ven 15.06** 15<sup>h</sup>00 **La Bresse** Salle des fêtes 14

**Ven 15.06** 18<sup>h</sup>00 **La Bresse** Salle des fêtes 14

Artiste associé : Amon Bey

Durée du spectacle : 1h

Le collège, c'est le cirque ! Horizon artistique enrichissant et perspective de développement personnel et social, les arts du cirque n'en sont pas moins difficiles et exigeants. Le collège Saint-Laurent en a compris les enjeux et en a fait une discipline. Capoeira, enchaînements gymniques et acrobatiques, danses traditionnelles irlandaises et écossaises sont au programme de ce spectacle, préparé par les élèves de 4<sup>e</sup> et de 5<sup>e</sup>, en lien avec une classe de CM2, conduits par Amon Bey, artiste talentueux et éclectique.

*Originaire de New-York, un père artiste plasticien, une mère chanteuse de jazz, Amon Bey a toujours baigné dans les Arts. Formé à la danse dans la prestigieuse école Ballet Tech, située à Manhattan, il se produira sur les plus célèbres scènes américaines. Arrivé en France en 2010, il a participé à de nombreux projets artistiques multi-disciplinaires dans la région Grand Est, et récemment, à la création du chorégraphe Jean-François Duroure, Corps Céleste, en coproduction avec Scènes Vosges.* ■



## Hip-hop et Nôfaing !

Street art (musique, danse, graffiti)

Médiathèque intercommunale de la CCHV



**Sam 16.06** 10<sup>h</sup>00 **Vagney** Médiathèque 10

Artistes associés : MC Connexion de Saint-Amé (rap), DMA de Remiremont (danse moderne)

*Journée festive avec spectacles et ateliers, tout public, de 10<sup>h</sup>00 à 17<sup>h</sup>00*

Pas besoin de se déplacer en ville. La culture urbaine, sous toutes ses coutures, s'accapare aussi le milieu rural à travers cinq événements artistiques emblématiques de la culture hip-hop : le rap, le graf, la danse hip-hop, et le bolass... sans pour autant que ce soit le Bronx.

- À partir de 10h : démonstration de graffiti
- 14h → 17h : ateliers graffiti pour les enfants
- 14h / 15h / 16h15 : chorégraphies de hip-hop et danses modernes avec DMA
- 14h30 / 15h30 / 16h45 : démonstrations de jonglerie avec la participation du public
- 15h45 : concert de rap avec MC Connexion
- 16h30 : annonce des gagnants du concours de sacs à livres, remise des prix et pot de l'amitié ■





## L'atelier du théâtre

Théâtre

ECSP de Cornimont



**Sam 16.06** 10<sup>h</sup>30 **Cornimont** ECSP 15

**Sam 16.06** 14<sup>h</sup>30 **Cornimont** ECSP 15

Artiste associée : Sophie Nowak

Durée : 1h

Associer sphères culturelle et scolaire pendant une année sur le thème « Tissons des liens », avouez que l'idée se prête bien à l'enfance et à l'adolescence, périodes durant lesquelles se vivent de nouvelles expériences sociales. Les enfants inscrits à l'Espace Culturel et Social de la Pranzière les ont mises en scène dans un spectacle pour tous, parce que l'apprentissage des rapports humains est tout autant l'apanage des enfants que celui des adultes.

L'ECSP est une structure d'animation socio-culturelle, reconnue d'Éducation Populaire, qui a ouvert ses portes il y a treize ans à Cornimont. Elle organise des ateliers, des manifestations (théâtre, concerts, expos...) et met en place des accueils de loisirs pendant les vacances.

Femme de théâtre et enseignante, Sophie Nowak dispense des formations, œuvre dans le jeu, la mise en scène, le théâtre de rue et l'écriture de spectacles. Depuis 2011, elle se consacre uniquement au théâtre. Elle crée la compagnie Les P'tits Spectacles en 2013. ■



## L'étoffe des mots

Lecture théâtralisée

POEMA / École des Champs à Nabord / MLC La Bresse



**Sam 16.06** 14<sup>h</sup>30 **Cornimont** Début de la voie verte 16

Artiste associé : Franck Doyen

Durée : 20mn

Exposition des textes dans l'école du 11.06 au 15.06

Il est dit que l'école est le miroir de la société. Les enfants de l'école des Champs à Nabord, avec ceux de la MLC de La Bresse, l'ont repris à leur compte. Avec Franck Doyen, écrivain, ils ont entrepris de transmettre leur savoir aux spectateurs, au moyen de poésies et de textes courts sur la culture locale de l'industrie textile. Visites de musées et rencontres avec d'anciens ouvriers ont enrichi leur approche. Pour que la société de nos enfants offre une certaine idée du partage de notre héritage commun.

Franck Doyen est écrivain-poète et travailleur du langage, un concept de psychanalyse relié à l'inconscient. Ses travaux, parfois accompagnés de traitements sonores ou visuels, explorent l'engagement d'une vie en écritures et ses dimensions sociale et politique. Animateur de la revue 22(M)dP, membre du Collectif ET et du duo Pasang, il participe à de nombreuses manifestations d'art contemporain. ■



## POEMA en Cornimont !

Marche poétique et musicale dans la vallée  
POEMA / Conseil Départemental des Vosges (MDV)



**Sam 16.06** 15<sup>h</sup>00 **Cornimont** Bibliothèque 17

*Si pluie, repli à la salle des fêtes de Cornimont*

*Durée : 2h15, suivi du verre de l'amitié et d'une vente-dédicace de livres et de CD par les artistes*

**Places limitées ! Infos et inscriptions au 03 29 27 29 04**

Durant cette marche poétique et musicale dans la vallée de la Moselotte, la poétesse belge, Laurence Veille, viendra de Bruxelles pour semer ses mots avec délicatesse. Au son, Camille Perrin, contrebassiste tout terrain, se perdra peut-être en chemin(s)... Des mots, des notes, un paysage enchanteur, un écho intérieur... À vos chaussures de marche et à vos gourdes !

POEMA et la Médiathèque départementale des Vosges, service du Conseil départemental, signent leur 4<sup>ème</sup> proposition autour des écritures poétiques d'aujourd'hui. Cette année le projet cible les Hautes Vosges. Il a mobilisé l'équipe de la bibliothèque municipale de Cornimont, le Club Vosgien, la commune, et la Communauté de Communes des Hautes Vosges qui organise le Festival des Arts Mélangés. ■



## Folklore des Hautes Vosges

Musique folklorique

Les Beauquillons



**Dim 17.06** 17<sup>h</sup>00 **Vagney** Camping du Mettey 18

Durée : 1h30

*Suivi du pot de clôture du festival*

Dansons avec nos amis les lutins, les faunes et les elfes... et pourquoi pas le dahu ! Au rythme de l'accordéon, de la flûte ou du psaltérion, vivons la danse des cerceils (raquettes à neige), le chant de la pau'dot, sans oublier not' Joson qui tournera en dérision les dernières nouvelles qu'il avait entendues au marché et à la sortie de la messe. Les Beauquillons vous transmettront les vrais secrets de la vie de nos montagnes.

Au cœur de la vallée des lacs, Les Beauquillons, les bûcherons en patois, s'attachent, depuis 1970, à faire revivre en scènes et en musique les traditions et métiers d'autrefois : fabricants de cordes et de bardeaux, perceurs de tuyaux en bois, tourneurs sur bois... Les vingt membres du groupe, accompagnés d'une trentaine de bénévoles, participent annuellement au repas du bûcheron (juillet) et à la fête du bûcheron (15 août) à Xonrupt-Longemer. Itinérant, le groupe se produit environ cinq fois par an sur l'ensemble du territoire de la communauté de communes. ■

# C T E A C

## La culture, ça se transmet



### LE CTEAC ?! QU'EST-CE QUE C'EST ?

Un CTEAC c'est un Contrat Territorial d'Éducation Artistique et Culturel mis en place sur le territoire par la Communauté de Communes des Hautes Vosges. Ce contrat a pour objectif de :

- garantir l'accès pour tous à une éducation artistique et culturelle de qualité ;
- assurer l'égalité des chances en garantissant la diversité culturelle en zone rurale, notamment auprès des enfants et des jeunes ;
- accroître l'attractivité du territoire ;
- protéger la cohésion sociale par des stratégies de développement s'appuyant sur l'histoire, la culture locale et la créativité ;
- définir la culture comme un outil de développement du territoire, s'appuyant sur l'identité et la création pour provoquer les échanges et les innovations.

### UN CTEAC, C'EST POUR QUI ?

Ce dispositif est mis à la disposition de l'ensemble des écoles, collèges, lycées du territoire, mais également des accueils de loisirs, du périscolaire et de l'extrascolaire. Chacun des projets d'éducation artistique et culturelle devra s'appuyer sur les trois piliers des politiques publiques dans ce secteur :

- offrir à tous les élèves la possibilité de se constituer une culture personnelle, riche et cohérente tout au long de leur parcours scolaire ;
- développer et renforcer leur pratique artistique ;
- partir à la rencontre des artistes, des professionnels de la culture, des œuvres et favoriser la fréquentation des lieux culturels.

Bien plus qu'un dispositif d'éducation artistique et culturelle, c'est un moyen de rendre les enfants acteurs d'un projet culturel construit à plusieurs, en lien avec un artiste, sur une durée donnée (une année scolaire par exemple).

Ce contrat est actuellement en place sur le secteur de la Haute Moselotte et à Gérardmer. Au cours de l'année 2018, il sera étendu à l'ensemble des communes du territoire. Le dispositif sera présenté aux futurs bénéficiaires pour être opérationnel à partir de septembre 2018.

### ARTISTE D'UN JOUR, ARTISTE TOUJOURS

Les enfants et les jeunes présentent leur projet de l'année durant le Festival des Arts Mélangés, la Semaine du Paysage ou le Festival de Sculpture de La Bresse. Des moments et des espaces qui jouent un rôle d'ouverture au monde et contribuent à l'épanouissement de l'enfant. Les créations sont intégrées dans la programmation et sont présentées au grand public. Elles trouvent ainsi une finalité au travail réalisé, permettant à ces expériences, collectives et individuelles, de rester gravées au fond de chacun.

### LES PARTENAIRES DE LA CCHV

- Partenaire technique  
→ Éducation Nationale
- Partenaires techniques et financiers  
→ Ministère de la Culture  
→ Conseil départemental des Vosges



# Ateliers

# culturels



## Tricotons du lien !

Atelier de tricot  
Médiathèque intercommunale de la CCHV



**Sam 09.06** 10<sup>h</sup>00 **Vagney** Médiathèque 10

Durée de l'atelier d'assemblage : 2h

**Places limitées ! Inscriptions au 03 29 23 36 36**

Exposition à la médiathèque du 09.06 au 16.06

Tricoteuses, tricoteurs, à vos aiguilles ! Expert ? Experte ? Venez partager votre savoir-faire avec les débutants, qui manifesteront leur curiosité et leur joie d'apprendre durant les quatre séances prévues avant l'assemblage. Chaque participant tricoterait une surface de 20 cm de largeur (continuer son tricot chez soi sera possible). Tous les ouvrages seront ensuite assemblés pour créer le plus beau des tapis à plusieurs mains.

Chantal Gustin, bénévole à la médiathèque intercommunale, vous guidera tout au long de cette aventure. Avant l'assemblage, quatre dates sont à inscrire dans votre agenda pour préparer les carrés et les rectangles qui serviront à fabriquer le tapis magique :

- samedi 12 mai, de 10<sup>h</sup> à 12<sup>h</sup>
- samedi 19 mai de 14<sup>h</sup> à 16<sup>h</sup>
- samedi 26 mai, de 10<sup>h</sup> à 12<sup>h</sup>
- samedi 02 juin, de 14<sup>h</sup> à 16<sup>h</sup> ■



## De fil en plume

Atelier littéraire  
Union des Écrivains Vosgiens / La Langue de Travers



**Sam 09.06** 09<sup>h</sup>30 **Saulxures/ M<sup>te</sup>** Médiathèque 19

Artiste associé : Stéphane Heili

Durée de l'atelier : 3h30

**Places limitées ! Réservation au 03 29 24 52 13 ou par mail à [officedetourisme@saulxures-sur-moselotte.fr](mailto:officedetourisme@saulxures-sur-moselotte.fr)**

Mesdames, Messieurs, filles et garçons, de 7 à 97 ans, à vos plumes ! Chaque œuvre est impérissable, unique ! Laissez-vous tenter par l'expérience de la création littéraire en libérant votre vision du monde et votre imagination sur le thème du Festival : « Tissons des liens ». À l'heure du numérique et du changement des rapports sociaux, le sujet est plus que d'actualité et le champ est vaste !

L'Union des Écrivains Vosgiens a été créée en 1968 par François Matenet pour sauver et donner un souffle aux talents régionaux qui produisent une écriture multiple et populaire dans les Vosges. Ce patrimoine est mis en valeur par des supports à la création et à la diffusion, dont les Cahiers Vosgiens (prochainement une double édition à paraître) et les salons littéraires organisés par l'association. L'UEV entretient un lien permanent avec divers milieux sociaux : jeunesse, scolaires, seniors, publics en difficulté. ■



## Cadavres exquis et cuisson Raku

Fabrication d'un bas-relief

ECSP de Cornimont

|                  |                    |                                       |
|------------------|--------------------|---------------------------------------|
| <b>Lun 11.06</b> | 17 <sup>h</sup> 00 | <b>Cornimont</b>                      |
| <b>Mar 12.06</b> | 17 <sup>h</sup> 00 | <b>Mer 13.06</b> 17 <sup>h</sup> 00   |
| <b>Jeu 14.06</b> | 17 <sup>h</sup> 00 | <b>Ven 15.06</b> 17 <sup>h</sup> 00   |
| <b>Sam 16.06</b> | 20 <sup>h</sup> 00 | <b>Cornimont</b> École du centre (20) |

Artiste associée : Sophie Duguet-Petitnicolas

Cela vous tente de créer une œuvre collective ? Durant deux heures, chaque participant fabriquera un élément de fresque en bas-relief, à sa façon, sur le principe du cadavre exquis. La grande cuisson, selon une technique japonaise, le Raku, se fera lors d'une soirée commune. Le nombre de participants aux ateliers est limité, il est nécessaire de réserver au 03 29 27 29 04. Tout public (à partir de 7 ans)

L'ECSP est une structure d'animation socio-culturelle, reconnue d'Éducation Populaire, qui a ouvert ses portes il y a treize ans à Cornimont. Elle organise des ateliers, des manifestations (théâtre, concerts, expos...) et met en place des accueils de loisirs pendant les vacances. ■



## L'arbre généalogique

Récit littéraire et photographique

Association Rayon de Soleil

|                  |                    |   |
|------------------|--------------------|---|
| <b>Mer 13.06</b> | 10 <sup>h</sup> 30 | <b>Cornimont</b> Résidence Le Couarôge (21) |
| <b>Mer 13.06</b> | 14 <sup>h</sup> 30 | <b>Cornimont</b> Jardin des Panrées (22)    |
| <b>Sam 16.06</b> | 14 <sup>h</sup> 30 | <b>La Bresse</b> Crèche Anicé le Sotré (23) |

Artiste associée : Laurence Vanhaeren

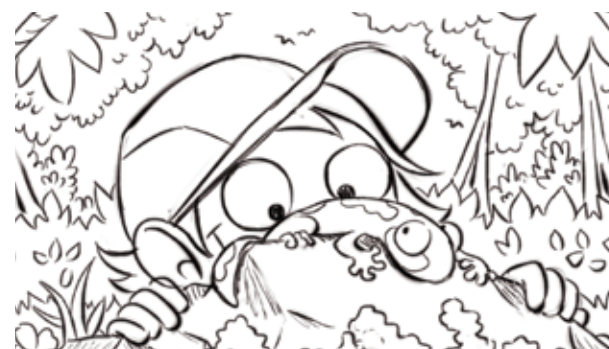
Inscriptions et informations au 03 29 27 29 04

Lire sur les genoux de son grand-père. Lire sous un arbre, un jour d'été. Se prendre en photo, ensemble, riant aux éclats... Et si on mêlait tout cela dans un café littéraire, le temps d'une journée, pour évoquer nos souvenirs et fabriquer cette histoire avec textes et photos.

Deux ateliers tout public : six enfants et six adultes par atelier et une restitution des récits le samedi 16 juin, à 14<sup>h</sup>30.

Créée en 2016, forte de mille adhérents, Rayon de Soleil agit pour les enfants de 3 à 12 ans en faveur du lien entre les générations dans la vallée de la Moselotte : centre de loisirs, éducatif et pédagogique.

Laurence Vanhaeren est auteure, écrivaine publique et animatrice en ateliers d'écriture. Formée auprès de ses pairs en Belgique, elle a, depuis 2011, choisi les Vosges pour créer. Au quotidien, elle défend l'idée que l'écriture est un plaisir à la portée de chacun. ■



## Dessins miam miam !

Illustration

Les Idées Vertes

|                  |                    |  |
|------------------|--------------------|--|
| <b>Mer 13.06</b> | 14 <sup>h</sup> 00 | <b>Le Valtin</b> Mairie, salle du conseil (24) |
|------------------|--------------------|--|

14h → 16h : présentation du travail des artistes

16h → 17h : atelier initiation à l'illustration pour les enfants, sur inscription, suivi d'un goûter

Associer les plaisirs du palais avec la nature et le patrimoine, c'est l'idée de cette après-midi goûter avec la présentation d'un ouvrage jeunesse dédié à la cuisine « au vert ». La gourmandise ne s'arrête pas là, deux artistes illustrateurs viendront présenter leurs BD et illustrations destinées à Mickey et ses amis. Surprise garantie pour petits et grands.

Créée en 2017 à Le Tholy, l'association Les Idées Vertes regroupe deux auteurs-illustrateurs qui se sont spécialisés au fil de leurs expériences professionnelles dans la communication et la pédagogie autour de la Nature et du Patrimoine. Bien que leurs œuvres pour la jeunesse soient publiées dans Le Journal de Mickey ou chez Hachette Éducation, c'est précisément au niveau local qu'ils souhaitent développer des actions de valorisation de la nature et de l'environnement. L'association propose aussi l'édition de livres. ■



## Au fil de la terre

Végétaux, céramique et terre crue

Les Batteurs du Jeu de cartes

|                  |                    |                                       |
|------------------|--------------------|---------------------------------------|
| <b>Dim 17.06</b> | 10 <sup>h</sup> 00 | <b>Le Valtin</b> Maison Gollette (25) |
|------------------|--------------------|---------------------------------------|

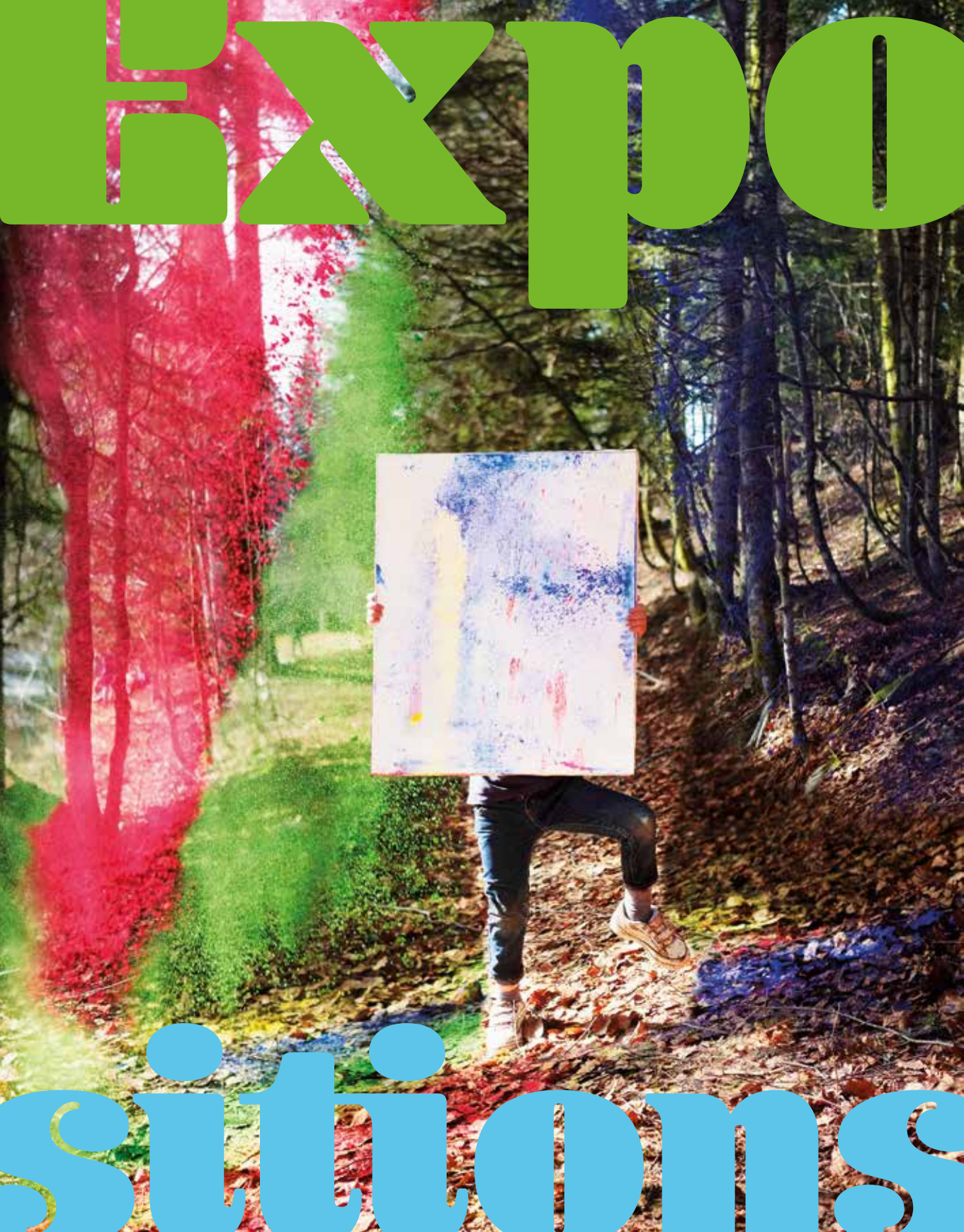
Ateliers tout au long de la journée : de 10h à 16h

**Les places sont limitées pour tous les ateliers !  
Inscriptions au 03 29 27 29 04**

Échanges de points de vue, échanges de sensibilités, échanges de techniques, voilà de quoi tisser quelques liens tout au long de cette journée du dimanche 17 juin.

- Atelier mandala et cueillette sauvage avec Mireille et Sylvie : balade commentée, création artistique à partir de végétaux. 10h → 12h - Tout public
- Atelier céramique et terre crue avec Virginie et Fabienne : création de petits objets féeriques. 10h → 11h / 11h → 12h / 14h → 15h / 15h → 16h - Public : 6 à 12 ans.

L'association Les Batteurs du Jeu de cartes est composée de jeunes passionnés d'histoire, d'espaces naturels et d'Art. Elle s'est donnée comme objectif d'organiser des événements culturels, artistiques et festifs, s'adressant à tous les publics. ■



## Histoires de toile

Peinture

ECSP / École 1.2.3. Soleil de Cornimont

Ven 08.06 → Ven 22.06

Cornimont ECSP 15

Les films de Régine Lehmann, *Demain en main* et *Voyage à saute-montagne* seront diffusés en continu durant l'exposition.



L'araignée tisse sa toile. De toile en toile, le fil conduit le spectateur dans cette exposition scolaire, menée par l'ECSP de Cornimont. Les enfants créent ainsi une œuvre commune à travers dix tableaux, en imaginant leur rapport avec la nature et la flore environnantes. Une histoire se crée ainsi... au fil de la toile de l'araignée, bien sûr.

L'ECSP est une structure d'animation socio-culturelle, reconnue d'Éducation Populaire, qui a ouvert ses portes il y a treize ans à Cornimont. Elle organise des ateliers, des manifestations (théâtre, concerts, expos...) et met en place des accueils de loisirs pendant les vacances. ■

## Concours de sac à livres

Confection multi-matériaux

Médiathèque intercommunale de la CCHV

Sam 09.06 → Sam 16.06

Vagney Médiathèque 10

Sam 16.06 Annonce des gagnants à la fin de l'animation Hip-hop et NÔfaing (p. 16)



Pris la main dans le sac ! De fil en aiguille, tissez le fil rouge de cette semaine du Festival des Arts Mélangés. Tout est permis : tissu, laine, fibre végétale, matériau de recyclage... Il n'y a aucune limite à votre créativité d'artiste pour confectionner votre sac à livres.

Votre sac à livres est à remettre avec votre bulletin d'inscription à la médiathèque intercommunale (Vagney) avant le 5 juin, à 19h. Les sacs seront exposés dans l'espace de la médiathèque durant le festival. Les deux lauréats (catégories enfants-ados et adultes) seront choisis par tous les usagers munis d'une carte d'adhérent à une bibliothèque ou à une médiathèque du territoire. L'intégralité du règlement est disponible à l'accueil de la médiathèque, sur « [www.cchautesvosges.fr](http://www.cchautesvosges.fr) » et sur « [ccvbr.bibli.fr](http://ccvbr.bibli.fr) ». ■



### L'envol du papillon

Œuvre collective en tissu  
École maternelle Arc-en-ciel de Saulxures/M<sup>te</sup>

Sam 09.06 → Dim 17.06

Saulxures/M<sup>te</sup> Avenue Jules Ferry, terre-plein central ②6

Artiste associée : Marie Helle

« Tissons des liens », cela s'entend dans plusieurs sens : l'art du tissage, le travail en commun, la concordance des disciplines et la conscience de ce qui nous relie avec le monde extérieur. L'ensemble s'imagine ici sous la forme d'un papillon, prêt à explorer ces quatre dimensions. Les quarante-huit écoliers, lors d'ateliers encadrés par Marie Helle, tisseront, grâce aux échantillons textiles qu'ils auront créés, les ailes du papillon pour qu'il puisse prendre son envol. Faites donc le détour par Saulxures-sur-Moselotte, le temps d'un enchantement.

Issue d'une formation de designer textile et titulaire d'un Diplôme des Métiers d'Arts textile, option tissage, Marie Helle a vraiment le métier (à tisser) dans la peau. Passionnée par le fil, l'association des matières et des couleurs, la lenteur de la réalisation à la main, elle a pour source d'inspiration la nature. Ses œuvres incorporent des éléments naturels (végétaux, graines, fleurs...), c'est pourquoi Marie Helle se définit comme une « jardinière textile ». ■



### L'art de jouer avec la nature

Land art  
Collèges St-Laurent & Les Boudières de La Bresse

Sam 09.06 → Dim 17.06

La Bresse Maison de La Bresse (photos de l'atelier) ②7

La Bresse Tourbière de Lispach (œuvres in situ) ②8

Artiste associée : Annie Tremsal

À l'heure de la prise en compte des enjeux écologiques, associer l'art, la nature et les jeunes du territoire correspond à une ambition commune pour nos générations futures sur la question de la durabilité du Massif Vosgien. Les élèves des deux collèges, accompagnés de l'artiste plasticienne Annie Tremsal, investissent la toubière de Lispach, réputée pour sa diversité biologique et écologique. Le parcours dans lequel ils vous invitent est semé d'œuvres éphémères, pour mieux éveiller les consciences sur nos relations avec notre environnement.

Peintre et plasticienne, Annie Tremsal crée, dans son atelier L'œil écoute, des œuvres polymorphes : peintures sur disque d'acier ou bois, toiles, gravures, monotypes, sérigraphies numériques... Elle s'imprègne de diverses sources et rencontres (Touaregs, nomades d'Himalaya, art pictural chinois) qui nourrissent un espace pictural ouvert, non clos par des frontières qui viendraient le limiter. Elle anime également des ateliers pour les jeunes et les adultes, amateurs ou professionnels. ■



### Art et papier, les 4 éléments

Collage et mise en scène  
MLC / Accueil de loisirs La Bresse & Cornimont

Sam 09.06 → Ven 15.06

Cornimont ECSP ①5

Artiste associée : Annie Tremsal

« L'imagination au pouvoir ! ». Cinquante ans après, ce slogan de mai 68 se réalise enfin : voir grand quand on est petit, recycler et fabriquer soi-même à l'ère de la consommation, créer sans limite... tout est possible ! À partir d'imprimés publicitaires, de papiers colorés (à la façon de Matisse), d'éléments graphiques récupérés (dessins, photographies...) et de colles « faites maison », une œuvre monumentale collective sera exposée par des artistes totalement libres.

Peintre et plasticienne, Annie Tremsal crée, dans son atelier L'œil écoute, des œuvres polymorphes : peintures sur disque d'acier ou bois, toiles, gravures, monotypes, sérigraphies numériques... Elle s'imprègne de diverses sources et rencontres (Touaregs, nomades d'Himalaya, art pictural chinois) qui nourrissent un espace pictural ouvert, non clos par des frontières qui viendraient le limiter. Elle anime également des ateliers pour les jeunes et les adultes, amateurs ou professionnels. ■



### Le bonheur est dans l'atelier

Art et savoir-faire locaux  
Médiathèque intercommunale de la CCHV

Sam 09.06 14<sup>h</sup>00 → 17<sup>h</sup>00

Vagney Médiathèque ①0

Que serait le Festival des Arts Mélangés sans l'exposition des œuvres d'artistes et d'artisans du territoire ? Une après-midi est consacrée à huit artisans et artistes qui partageront leur expérience et leurs créations avec les visiteurs.

Artistes et artisans présents : La Maison des Délices, chocolatier ; Christine Marbacher et Philippe Quintard de l'Atelier de Planois, fabricant de jouets et objets en bois ; Christophe Toussaint, luthier, présentera l'épinette des Vosges (vers 15<sup>h</sup>00) ; Catherine Leroy, créatrice de vêtements ; Thomas Laheurte, céramiste ; Klair with a K, créatrice d'accessoires en cuir et de bijoux ; Monik Grandemange, sculptrice sur bois ; Chantal Rousseau, créatrice de costumes. ■

# Lieux de culture

Les établissements qui ont participé au Festival des Arts Mélangés



## CORNIMONT ESPACE CULTUREL ET SOCIAL DE LA PRANZIÈRE

Pour le Festival des Arts Mélangés, l'ECSP accueille plusieurs expositions issues d'animations et d'ateliers qu'il a organisé. L'ECSP propose, durant toute l'année, des activités socio-éducatives pour les enfants comme pour les adultes (poterie, yoga, danse...), des accueils de loisirs pendant les vacances scolaires et des manifestations culturelles.

### Horaires

- lundi : 14<sup>h</sup> → 19<sup>h</sup>
- mardi à vendredi : 9<sup>h</sup> → 12<sup>h</sup> & 14<sup>h</sup> → 19<sup>h</sup>
- samedi : en fonction des manifestations (concerts, théâtre...)

### Contact

03 29 25 42 83  
espacecultureletsocialdelapranziere@wanadoo.fr

### Site internet

ecsp-cornimont.org



## LA BRESSE MAISON DES LOISIRS ET DE LA CULTURE

L'association coordonne actuellement le CTEAC (Contrat territorial d'éducation artistique et culturelle) sur le secteur de la Haute Moselotte. Elle gère les relations entre les artistes et les écoles porteuses de projets culturels qui sont présentés durant le Festival des Arts Mélangés ou le Festival de Sculpture Camille Claudel. La MLC accueille plusieurs expositions durant le festival, à la Maison de La Bresse. Tout au long de l'année, la MLC propose des activités culturelles et de loisirs pour tous : ludothèque, langues, judo, zumba, aikido, sculpture sur bois, cinéma...

### Horaires périodes scolaires

- mardi à samedi : 9<sup>h</sup> → 12<sup>h</sup> & 14<sup>h</sup> → 18<sup>h</sup>

### Horaires vacances scolaires

- lundi à vendredi : 9<sup>h</sup> → 12<sup>h</sup> & 14<sup>h</sup> → 18<sup>h</sup>

### Contact

03 29 25 60 09  
mlclabresse@wanadoo.fr

### Site internet

www.mlclabresse.fr



## CORNIMONT BIBLIOTHÈQUE MUNICIPALE

En lien avec la Médiathèque des Vosges, elle participe au festival POEMA qui se déroule dans le Grand Est. Elle accueille ainsi une animation durant le Festival des Arts Mélangés. Composée entièrement de bénévoles, la bibliothèque de Cornimont souhaite ainsi tisser du lien avec la population sur le thème poétique. Adhésion : 10 € / famille à l'année.

### Horaires

- mercredi : 9<sup>h</sup> → 11<sup>h</sup> & 14<sup>h</sup> → 18<sup>h</sup>
- jeudi : 9<sup>h</sup> → 11<sup>h</sup>
- samedi : 14<sup>h</sup> → 16<sup>h</sup>

### Contact

03 29 24 14 99



## GÉRARDMER MAISON DE LA CULTURE ET DES LOISIRS

La MCL, association loi 1901, est le partenaire associé de la commune de Gérardmer pour initier et développer des activités éducatives, culturelles et socio-culturelles. Elle propose du théâtre, du cinéma, des ateliers, des expositions et des accueils de loisirs. Elle coordonne également le CTEAC à Gérardmer. Elle reçoit, cette année, une animation du Festival des Arts Mélangés avec la diffusion d'un film de Régine Lehmann, suivie d'un débat.

### Contact

03 29 63 11 96  
contactmcl.gerardmer@orange.fr

### Site internet

mclgerardmer.fr



## SAULXURES-SUR-MOSELLOTTE MÉDIATHÈQUE MUNICIPALE

Elle accueille, pour cette édition du Festival des Arts Mélangés, un atelier littéraire. Le bâtiment abrite également le Bureau d'information touristique de l'Office de tourisme intercommunal des Hautes Vosges.

### Horaires périodes scolaires

- lundi : 16<sup>h</sup> → 18<sup>h</sup>
- mardi à vendredi : 9<sup>h</sup> → 12<sup>h</sup> & 16<sup>h</sup> → 18<sup>h</sup> (mardi : 18<sup>h</sup>30)
- samedi : 9<sup>h</sup> → 12<sup>h</sup>

### Horaires vacances scolaires

- lundi à vendredi : 9<sup>h</sup> → 12<sup>h</sup> & 14<sup>h</sup> → 18<sup>h</sup> (mardi : 18<sup>h</sup>30)
- samedi : 9<sup>h</sup> → 12<sup>h</sup>
- dimanche : 10<sup>h</sup> → 12<sup>h</sup>

### Contact

03 29 24 52 13  
tourisme@saulxures-sur-moselotte.fr



## Marchons sur un fil

Aventure du tissage

Musée du textile de Ventron

**Dim 10.06** 10<sup>h</sup>15 **Ventron** Musée du textile ②9

Visite du musée, pique-nique, balade tissée (fin 16h)

**Sam 16.06** 14<sup>h</sup>00 **La Bresse** TGL (Tissus Gisèle) ③0

Balade commentée le long du sentier textile (fin 15h30)

Une entrée au Musée du textile de Ventron vous sera offerte.

La culture locale, c'est comme la forme, ça s'entretient. Alors, en route pour une balade culturelle au long de cette industrie du tissage qui a façonné nos vallées dès la fin du XVIII<sup>ème</sup> siècle. Ces deux excursions vous emmèneront d'un bout à l'autre du fil de cette histoire.

« Dès que nous avons ouvert la porte de cette petite usine et que nous l'avons découverte intacte, telle qu'elle était lors de sa fermeture en 1952, nous avons su que ce serait celle-là ! ». Le succès d'une exposition textile, réalisée en 1985 à Remiremont, a démontré l'attachement de la population à la mémoire de cette aventure industrielle. L'idée du musée était née. Le Musée du Textile des Vosges à Ventron, au cœur de la montagne vosgienne, est une promenade au sein d'un ancien territoire industriel qui représentait près de 300 emplois à la fin du XX<sup>ème</sup> siècle. ■



## Voyage à saute-montagne

Art visuel

ECSP de Cornimont

**Mar 12.06** 18<sup>h</sup>00 Projection-débat

**Lun 11.06 → Ven 15.06** Projection en continu

**Cornimont** ECSP ⑮

Artiste associée : Régine Lehmann

Des Vosges au Jura, une équipe de cinéastes en culottes courtes filment au petit bonheur leurs découvertes. Une plongée dans l'émerveillement d'un groupe d'enfants de 6 à 11 ans, en vadrouille dans un petit village du Haut-Doubs.

Les films de Régine Lehmann, *Demain en main* et *Voyage à saute-montagne* seront diffusés en continu dans plusieurs lieux d'exposition du festival.

L'ECSP est une structure d'animation socio-culturelle, reconnue d'Éducation Populaire, qui a ouvert ses portes il y a treize ans à Cornimont. Elle organise des ateliers, des manifestations (théâtre, concerts, expos...) et met en place des accueils de loisirs pendant les vacances.

Régine Lehmann a un itinéraire atypique : anthropologue, enseignante, cinéaste puis artiste en arts visuels à partir de 1994. Elle crée des parcours photographiques, des installations monumentales, des sculptures mobiles, des paysages poétiques. Elle expose en France, au Canada, dans les maisons de la culture, les musées, les parcs et les jardins. ■



## Liberté, j'écris ton nom

Littérature et sculpture

Lycée Camille Claudel / ECSP de Cornimont

**Lun 11.06 → Ven 15.06**

**Cornimont** ECSP (Parcours lettres et sculptures) ⑮

**Remiremont** Lycée Camille Claudel (Parcours lettres) ③6

Artiste associée : Vanina Krcek

Deux thématiques : la liberté d'expression et le lien entre soi et les autres. Deux sujets sensibles de l'adolescence que Vanina Krcek matérialise, avec les lycéens de Remiremont et les jeunes de la vallée de la Moselotte, dans l'écriture et la sculpture grâce à un travail de création approfondi. Leurs émotions seront exprimées par la puissante simplicité de la lettre, mise en forme de façon artistique. Quant à leur perception du lien à l'autre, elle sera modélisée, grâce à différents matériaux, en trois dimensions.

Vanina Krcek est artiste anthropologue. Elle fonde, à Barcelone, en 2005, « HERE » (Harmonie, Esthétisme, Recherche et Évolution). Revenue en France, elle crée, en 2011, avec Frédérique Aubert, professeure d'histoire et de lettres une première version du 2Bis, en milieu rural. Le 2Bis est une association polymorphe, sur le thème des Arts et des Sciences. ■



## Mondes intérieurs

Géographie introspective

Collège Saint-Laurent à La Bresse

**Lun 11.06 → Dim 17.06**

**Cornimont** ECSP ⑮

**La Bresse** Maison de La Bresse ②7

Artiste associée : Vanina Krcek

Chacun doit faire face à ses ressentis, sentiments ou états d'âmes... que nous avons plus ou moins du mal à extérioriser. Le défi des internes du collège Saint-Laurent de La Bresse est de révéler leurs sentiments par la création de dessins et autres arts visuels, pour former leur « carte individuelle intérieure ». Comme un moyen de donner des repères aux autres... Venez les découvrir, ces œuvres ont été réalisées pour vous.

Vanina Krcek est artiste anthropologue. Elle fonde, à Barcelone, en 2005, « HERE » (Harmonie, Esthétisme, Recherche et Évolution). Revenue en France, elle crée, en 2011, avec Frédérique Aubert, professeure d'histoire et de lettres une première version du 2Bis, en milieu rural. Le 2Bis est une association polymorphe, sur le thème des Arts et des Sciences. ■





## Bambins, unissez-vous !

Arts plastiques

RAM (Relais Assistants Maternels) de la CCHV

Lun 11.06 → Dim 17.06

11.06 → 12.06 Thiéfosse Salle polyvalente ③①

13.06 → 15.06 Champdray Salle des fêtes ③②

16.06 → 17.06 La Forge Maison de la pêche ③③

Trois antennes du RAM, trois expositions différentes, un seul thème : « Tissons des liens ». Comment les enfants s'approprient-ils ce thème ? Voilà une vraie question. Une sculpture, un coussin musical, un collier attrape-rêve, un patchwork... vous apporteront-ils des réponses ? Ou bien la vision inédite des enfants vous questionnera-t-elle davantage sur le lien qui nous unit aux autres ?

Le RAM est un service gratuit, destiné aux jeunes enfants, aux parents, aux futurs parents et aux assistants maternels. Il est proposé par la Communauté de Communes des Hautes Vosges, en partenariat avec la Caisse d'Allocations Familiales et le Conseil Départemental des Vosges. ■



## Art tisse en herbe

Tissage et patchwork

École du Centre de La Bresse

Mar 12.06 → Ven 15.06

La Bresse École du Centre, cour de récréation ③④

Artiste associée : Marie Helle

Le patchwork est le symbole d'un travail collectif autour du tissage. C'est là le meilleur moyen de relier les différentes facettes du thème du Festival des Arts Mélangés. Le projet est encore plus fort lorsqu'il est mis en œuvre par des enfants de l'École du Centre à la Bresse. Pendant une année, ils se sont investis : visite d'ateliers, marche le long du sentier textile et pratique du tissage. L'aboutissement de leur projet sera présenté au moyen d'une réalisation collective exposée dans l'école, lieu par excellence de l'apprentissage.

Issue d'une formation de designer textile et titulaire d'un diplôme des métiers d'Arts textiles, option tissage, Marie Helle a vraiment le métier (à tisser) dans la peau. Passionnée par le fil, l'association des matières et des couleurs, la lenteur de la réalisation à la main, elle a pour source d'inspiration la nature. Ses œuvres incorporent des éléments naturels (végétaux, graines, fleurs...), c'est pourquoi Marie Helle se définit comme une « jardinière textile ». ■



## Le tissage dans tous ses états

Tissage et histoire du textile

Maison Familiale Rurale (MFR) de Saulxures/M<sup>te</sup>

Ven 15.06 14<sup>h</sup>00 Inauguration de l'exposition

Lun 18.06 → Ven 22.06 Accès libre de 8<sup>h</sup>30 à 17<sup>h</sup>30

Saulxures/M<sup>te</sup> Maison Familiale Rurale ③⑤

Artiste associée : Marie Helle

L'histoire du textile. Et si c'était cette thématique qui pouvait faire le lien entre les générations habitant sur le territoire ? C'est une question que s'est posée la classe de 4<sup>ème</sup> de la MFR de Saulxures-sur-Moselotte. Suite à un travail durant l'année scolaire, ponctué de visites dans les musées, d'initiation aux métiers à tisser et de l'utilisation des matières recyclées, les élèves ont réalisé un projet commun qui ravira les enfants de 7 à 97 ans.

Issue d'une formation de designer textile et titulaire d'un Diplôme des Métiers d'Arts textile, option tissage, Marie Helle a vraiment le métier (à tisser) dans la peau. Passionnée par le fil, l'association des matières et des couleurs, la lenteur de la réalisation à la main, elle a pour source d'inspiration la nature. Ses œuvres incorporent des éléments naturels (végétaux, graines, fleurs...), c'est pourquoi Marie Helle se définit comme une « jardinière textile ». ■



## Festival Land Art du Valtin

Randonnée artistique

Les Batteurs du Jeu de cartes

Dim 17.06 10<sup>h</sup>00 & 14<sup>h</sup>00 Visites commentées

Places limitées ! Inscriptions au 03 29 27 29 04

Sam 09.06 → Dim 17.06 Parcours en accès libre / 2h

Le Valtin Départ : Maison Gollette, puis balisage « Sentier artistique » ③⑤

Ici, ni poker, ni bridge, mais une promenade avec comme point d'orgue le « Jeu de Cartes » du Valtin, qui tire son nom de la forme des anciennes parcelles cultivées. Ce sentier est habité à la fois par l'histoire des Valtinois, les forces de la forêt et la puissance artistique du Land Art. Les œuvres et leur mise en scène ont été créées pour la Semaine des Arts. Elles vous sont spécialement présentées en chair et en os, le dimanche 17 juin, pour un échange convivial.

L'association Les Batteurs du Jeu de cartes est composée de jeunes passionnés d'histoire, d'espaces naturels et d'Art. Elle s'est donnée comme objectif d'organiser des événements culturels, artistiques et festifs, s'adressant à tous les publics. Pour cette première édition, elle invite 13 artistes à exprimer leur talent et leur sensibilité en lien avec le paysage. La pédagogie est également au rendez-vous : la promenade est ponctuée de panneaux sur l'histoire locale et la végétation. ■

# Les Musées du territoire

toujours une  
carte à jouer !

## Musée des 1001 Racines

CORNIMONT (88310)

Un monde magique où la déambulation est recommandée parmi les 1000 et une curiosités « boisées » qui ornent ce musée, permettant à chacun de se fabriquer un imaginaire et une histoire.

- Périodes scolaires : fermé le mardi
- Vacances scolaires : fermé le samedi
- Ouvert 7/7 pour les groupes de plus de 15 personnes, sur réservation.

Tarifs adultes (+16 ans) : 4,5 €, enfant (10-16 ans) : 2 €, -10 ans : gratuit, groupes (15 personnes mini) : 2 €

23, route de Lansauchamp

03 29 23 95 74

musee1001racines@outlook.com  
www.musee-mille-et-une-racines.fr

## Maison du Granit

LA BRESSE (88250)

Le travail du granit est une des grandes activités économiques du Massif Vosgien. L'association vous propose, le temps d'un après-midi d'été, de retrouver ce savoir-faire en jouant le rôle des anciens carriers et artisans graniteurs.

- Du 14 juillet au 31 août
- Mardi : 14h → 17h

Col de Grosse Pierre

03 29 25 59 27  
famillymarion@orange.fr

## Musée Faune Lorraine

XONRUPT-LONGEMER (88400)

Venez contempler, le temps d'une balade parmi les lynx, loups, grands tétars et autres espèces rares et protégées, les magnifiques reconstructions des milieux naturels remarquables de notre région. Les plus de la visite : salle panoramique, passage du toucher, espace nocturne, points interactifs, coin boutique.

- Vacances été et hiver
- Lundi à samedi : 10<sup>h</sup> → 12<sup>h</sup> & 14<sup>h</sup> → 18<sup>h</sup>
- Dimanche : 14<sup>h</sup> → 18<sup>h</sup>
- En dehors des vacances
- Lundi à vendredi : 14<sup>h</sup> → 18<sup>h</sup>
- Dimanche : 14<sup>h</sup> → 18<sup>h</sup>

Tarifs adulte : 6,50€, enfants (4-14 ans) : 4,50 €, groupe adulte : 4,50€, groupe enfants scolarisés : 3,50 € (accompagnateur et chauffeur : gratuit)

627, route de Colmar

03 29 63 39 50

www.museefaunelorraine.com

## Musée du bois

SAULXURES-SUR-MOSELLOTTE (88290)

Le lien sacré du bois et du Massif des Vosges à travers une visite de ce musée retraçant l'histoire de cette ressource noble. Vous pourrez découvrir les outils et les machines anciennes qui ont façonné tout un savoir-faire local.

- Été : ouvert tous les jours sauf samedi
- 1<sup>er</sup> juillet → 13 juillet : 14<sup>h</sup> → 18<sup>h</sup>
- 14 juillet → 19 août : 10<sup>h</sup>30 → 12<sup>h</sup>30 & 14<sup>h</sup> → 18<sup>h</sup>
- 20 août → 31 août : 14<sup>h</sup> → 18<sup>h</sup>
- Des vacances de février aux vacances de la Toussaint incluses
- Vendredi : 14<sup>h</sup> → 18<sup>h</sup>
- Toute l'année pour les groupes, sur réservation (10 pers. mini)

Tarifs adultes : 4 €, enfants : 2 €, groupes adultes : 3 €, groupes enfants : 1,50 €

20, rue du Moulin

03 29 24 52 13 / 06 74 79 81 38

tourisme@saulxures-sur-moselotte.fr  
www.museedubois.fr

## Musée Terrae Genesis

LE SYNDICAT (88120)

Ce fantastique musée vous fera découvrir les fondations géologiques de notre planète. Vous aurez notamment la surprise d'y trouver des traces d'un dinosaure... vosgien !

- D'avril à octobre
- 14<sup>h</sup> → 18<sup>h</sup>, fermé lundi et samedi
- De novembre à mars, uniquement pendant les vacances scolaires
- 14<sup>h</sup> → 18<sup>h</sup>, fermé lundi et samedi
- Toute l'année pour les groupes et scolaires, sur rendez-vous

Tarifs adultes : 6 €, étudiants : 3,50 €, jeunes 10-18 ans : 3,50 €, -10 ans : gratuit, carte Multipass+ : gratuit, famille (2 adultes + enfants) : 15 €, Pass Lorraine : tarifs réduits

28 rue de la Gare - Peccavillers

03 29 26 58 10

lemusee@terraegenesis.org

## Musée du textile

VENTRON (88310)

Une visite de fil en aiguille au Musée du Textile de Ventron pour retracer l'histoire de la fabrication traditionnelle du textile. Venez profiter des démonstrations de tissage industriel pendant que vos enfants découvrent ce métier grâce à des animations.

Visite de 1h30. Visite libre, avec explication et démonstration des machines. Document disponible à l'accueil (français, anglais, allemand et néerlandais).  
Visite guidée, sur réservation.

- Mardi à dimanche : 10<sup>h</sup> → 12<sup>h</sup> & 14<sup>h</sup> → 18<sup>h</sup>

Tarifs adultes : 4,50 €, enfants (10-16 ans) : 2 €, -10 ans : gratuit, lycéens/étudiants/chômeurs/handicapés : 2 €, groupes (30 pers. max) : 28 €, plusieurs groupes de 30 pers. : 23 € par groupe

8, chemin Vieille Route du Col d'Oderen  
03 29 24 23 06 / 03 29 24 23 06  
http://musee.ventron.fr

## Maison de l'artisanat

LIÉZEY (88400)

Plus de cinquante artisans et producteurs régionaux exposent dans une ancienne ferme située au cœur d'un petit village, dans la tradition et le savoir-faire. Expo-vente.

- Ouvert d'avril à octobre
- 17 Route de Saucefaing

03 29 63 37 73

# Arts vivants

|           |                    |   |                   |       |
|-----------|--------------------|---|-------------------|-------|
| Sam 09.06 | 14 <sup>h</sup> 00 | Plantes sauvages !                            | Cornimont         | p. 9  |
|           | 14 <sup>h</sup> 30 | La Pesot' de Liézey                           | Liézey            | p. 9  |
|           | 15 <sup>h</sup> 30 | Au-delà des apparences                        | Cornimont         | p. 10 |
|           | 19 <sup>h</sup> 30 | Case départ                                   | Tendon            | p. 10 |
| Dim 10.06 | 15 <sup>h</sup> 00 | Eldo Radeau (Chemin de Lisière II)            | La Bresse         | p. 11 |
|           | 18 <sup>h</sup> 30 | Case départ                                   | Le Syndicat       | p. 10 |
| Lun 11.06 | 18 <sup>h</sup> 30 | Demain en main                                | Gérardmer         | p. 11 |
| Mer 13.06 | 15 <sup>h</sup> 00 | Chapeau(x)                                    | Vagney            | p. 14 |
|           | 15 <sup>h</sup> 00 | Eldo Radeau (Chemin de Lisière II)            | Tendon            | p. 11 |
|           | 18 <sup>h</sup> 00 | J'peux pas, j'ai piscine ! (séance jeunes)    | Vagney            | p. 14 |
|           | 20 <sup>h</sup> 00 | Case départ                                   | Cleurie           | p. 10 |
|           | 21 <sup>h</sup> 00 | J'peux pas, j'ai piscine ! (séance adultes)   | Vagney            | p. 14 |
| Ven 15.06 | 14 <sup>h</sup> 00 | Chapeau(x)                                    | Le Tholy          | p. 14 |
|           | 15 <sup>h</sup> 00 | Enquête au musée de M <sup>me</sup> Tisserand | La Bresse         | p. 15 |
|           | 18 <sup>h</sup> 00 | Enquête au musée de M <sup>me</sup> Tisserand | La Bresse         | p. 15 |
|           | 20 <sup>h</sup> 00 | Chapeau(x)                                    | Rehauval          | p. 14 |
| Sam 16.06 | 10 <sup>h</sup> 00 | Hip-hop et NÔfaing                            | Vagney            | p. 15 |
|           | 10 <sup>h</sup> 30 | L'atelier du théâtre                          | Cornimont         | p. 16 |
|           | 14 <sup>h</sup> 30 | L'atelier du théâtre                          | Cornimont         | p. 16 |
|           | 14 <sup>h</sup> 30 | L'étoffe des mots                             | Cornimont         | p. 16 |
|           | 15 <sup>h</sup> 00 | POEMA en Cornimont !                          | Cornimont         | p. 17 |
| Dim 17.06 | 20 <sup>h</sup> 00 | Case départ                                   | Granges-Aumontzey | p. 10 |
| Dim 17.06 | 17 <sup>h</sup> 00 | Folklore des Hautes Vosges                    | Vagney            | p. 17 |

## Le Festival en un coup d'œil



© Emmanuel Teyssier

# Ateliers culturels

|           |                    |   |                           |       |
|-----------|--------------------|---|---------------------------|-------|
| Sam 09.06 | 9 <sup>h</sup> 30  | De fil en plume                               | Saulxures/M <sup>te</sup> | p. 21 |
|           | 10 <sup>h</sup> 00 | Tricotons du lien !                           | Vagney                    | p. 21 |
| Lun 11.06 | 17 <sup>h</sup> 00 | Cadavres exquis et cuisson Raku               | Cornimont                 | p. 22 |
| Mar 12.06 | 17 <sup>h</sup> 00 | Cadavres exquis et cuisson Raku               | Cornimont                 | p. 22 |
| Mer 13.06 | 10 <sup>h</sup> 30 | L'arbre généalogique                          | Cornimont                 | p. 22 |
|           | 14 <sup>h</sup> 00 | Dessins miam miam !                           | Le Valtin                 | p. 23 |
|           | 14 <sup>h</sup> 30 | L'arbre généalogique                          | Cornimont                 | p. 22 |
|           | 17 <sup>h</sup> 00 | Cadavres exquis et cuisson Raku               | Cornimont                 | p. 22 |
| Jeu 14.06 | 17 <sup>h</sup> 00 | Cadavres exquis et cuisson Raku               | Cornimont                 | p. 22 |
| Ven 15.06 | 17 <sup>h</sup> 00 | Cadavres exquis et cuisson Raku               | Cornimont                 | p. 22 |
| Sam 16.06 | 14 <sup>h</sup> 30 | L'arbre généalogique                          | La Bresse                 | p. 22 |
|           | 20 <sup>h</sup> 00 | Cadavres exquis et cuisson Raku               | Cornimont                 | p. 22 |
| Dim 17.06 | 10 <sup>h</sup> 00 | Atelier Jeu de cartes Mandala et cueillette   | Le Valtin                 | p. 23 |
|           | 10 <sup>h</sup> 00 | Atelier Jeu de cartes Céramique et terre crue | Le Valtin                 | p. 23 |
|           | 11 <sup>h</sup> 00 | Atelier Jeu de cartes Céramique et terre crue | Le Valtin                 | p. 23 |
|           | 14 <sup>h</sup> 00 | Atelier Jeu de cartes Céramique et terre crue | Le Valtin                 | p. 23 |
|           | 15 <sup>h</sup> 00 | Atelier Jeu de cartes Céramique et terre crue | Le Valtin                 | p. 23 |

# Expositions

|                                |                                |   |       |
|--------------------------------|--------------------------------|---|-------|
| du 08.06 au 22.06              | Histoires de toile             | ECSP - Cornimont  | p. 25 |
| du 09.06 au 16.06              | Concours de sacs à livres      | Médiathèque - Vagney  | p. 25 |
| du 09.06 au 17.06              | L'envol du papillon            | Avenue Jules Ferry - Saulxures/M <sup>te</sup>  | p. 26 |
| du 09.06 au 17.06              | L'art de jouer avec la nature  | Tourbière de Lispach & MLC - La Bresse  | p. 26 |
| du 09.06 au 15.06              | Art et papier, les 4 éléments  | ECSP - Cornimont  | p. 27 |
| Sam 09.06 à 14 <sup>h</sup> 00 | Le bonheur est dans l'atelier  | Médiathèque - Vagney  | p. 27 |
| Dim 10.06 à 10 <sup>h</sup> 15 | Marchons sur un fil            | Musée du textile - Ventron  | p. 30 |
| du 11.06 au 15.06              | L'étoffe des mots              | École Champs à Nabord - Cornimont   | p. 16 |
| du 11.06 au 15.06              | Liberté, j'écris ton nom       | ECSP - Cornimont<br>Lycée Camille Claudel - Remiremont  | p. 31 |
| du 11.06 au 17.06              | Mondes intérieurs              | ECSP - Cornimont & MLC - La Bresse  | p. 31 |
| du 11.06 au 17.06              | Bambins, unissez-vous !        | Salle polyvalente - Thiéfosse<br>Salle des fêtes - Champdray<br>Maison de la pêche - La Forge | p. 32 |
| Mar 12.06 à 18 <sup>h</sup> 00 | Voyage à saute-montagne        | ECSP - Cornimont  | p. 30 |
| du 12.06 au 15.06              | Art tisse en herbe             | École du Centre - La Bresse   | p. 32 |
| du 15.06 au 22.06              | Le tissage dans tous ses états | MFR - Saulxures/M <sup>te</sup>   | p. 33 |
| Sam 16.06 à 14 <sup>h</sup> 00 | Marchons sur un fil            | Sentier textile - La Bresse   | p. 30 |
| Dim 17.06 à 10 <sup>h</sup> 00 | Festival Land Art du Valtin    | Maison Golette - Le Valtin  | p. 33 |
| Dim 17.06 à 14 <sup>h</sup> 00 | Festival Land Art du Valtin    | Maison Golette - Le Valtin  | p. 33 |

La Communauté de Communes des Hautes Vosges remercie spécialement Marie Arnaud pour le prêt d'un de ses veaux et son accueil à la ferme, vallée du Chajoux à La Bresse. Sa contribution a permis la réalisation de la couverture de ce programme et de l'affiche du Festival des Arts Mélangés 2018.